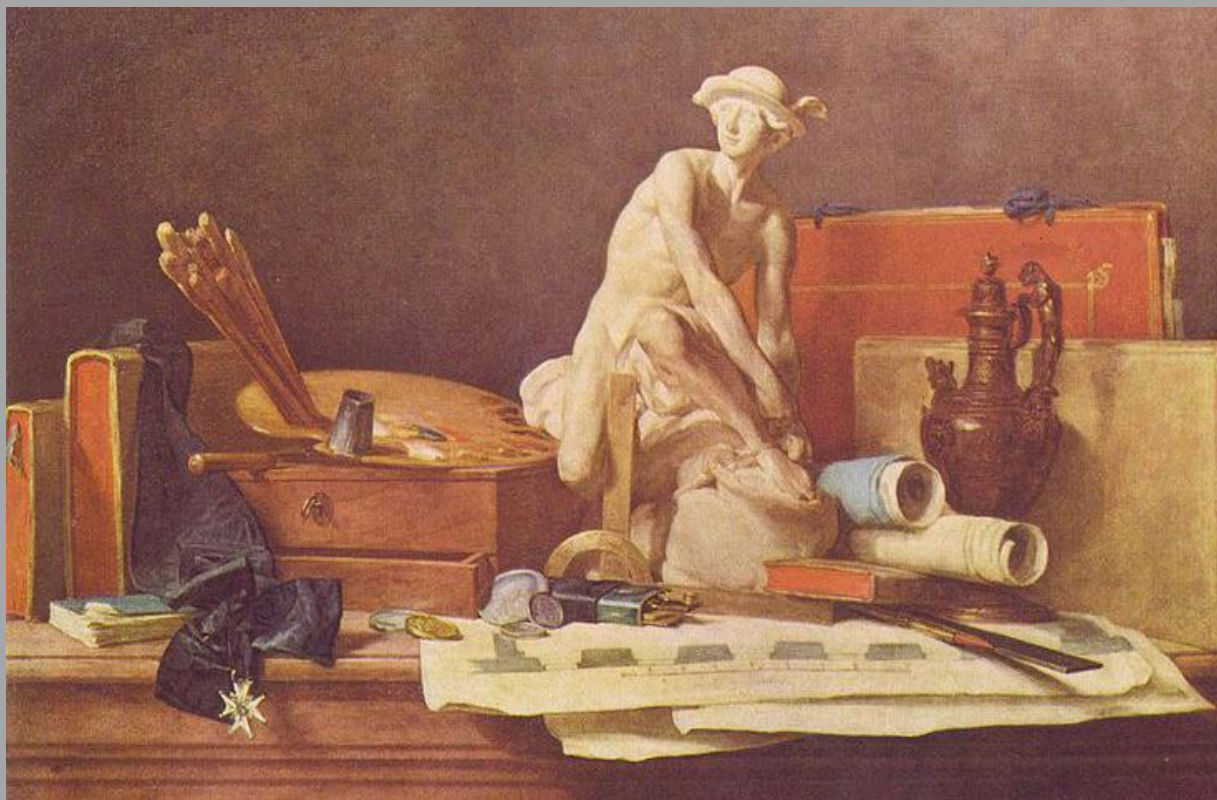


ВСЕРОССИЙСКАЯ ОЛИМПИАДА ПО ИСКУССТВУ (МХК)

ШКОЛЬНЫЙ ЭТАП
9-11 КЛАССЫ



28 сентября 2016 г.

ЗАДАНИЕ №1

Перед Вами три изображения одного литературного героя, выполненные одним и тем же художником.

Поэт Валерий Брюсов во время одной из последних встреч с этим художником в лечебнице подарил ему автограф своего стихотворения, в котором выразил своё понимание этого литературного героя.

И в час на огненном закате,
Меж гор предвечных видел ты,
Как дух величий и проклятий
Упал в провалы с высоты.
И там, в торжественной пустыне,
Лишь ты постигнул до конца —
Простертых крыльев блеск павлиний
И скорбь эдемского лица!

- 1. Напишите автора и название литературного произведения, героя которого Вы увидите на следующем слайде.**
- 2. Напишите имя художника, воплотившего в своих произведениях образ этого литературного героя**
- 3. К какому виду изобразительного искусства относится каждая работа художника**
- 4. Продолжите видеоряд , написав названия ещё двух картин, изображающих этого литературного героя, написанных тем же художником, которые находятся в собраниях Русского музея и Третьяковской галереи.**



И в час на огненном закате,
Меж гор предвечных видел ты,
Как дух величий и проклятий
Упал в провалы с высоты.
И там, в торжественной пустыне,
Лишь ты постигнул до конца —
Простертых крыльев блеск павлиний
И скорбь эдемского лица!

Валерий Брюсов





1. Напишите автора и название литературного произведения, героя которого Вы видите на слайде.

2. Напишите имя художника, воплотившего в своих произведениях образ этого литературного героя

3. К какому виду изобразительного искусства относится каждая работа художника

4. Продолжите видеоряд, написав названия ещё двух картин, изображающих этого литературного героя, которые находятся в собраниях Русского музея и Третьяковской галереи.

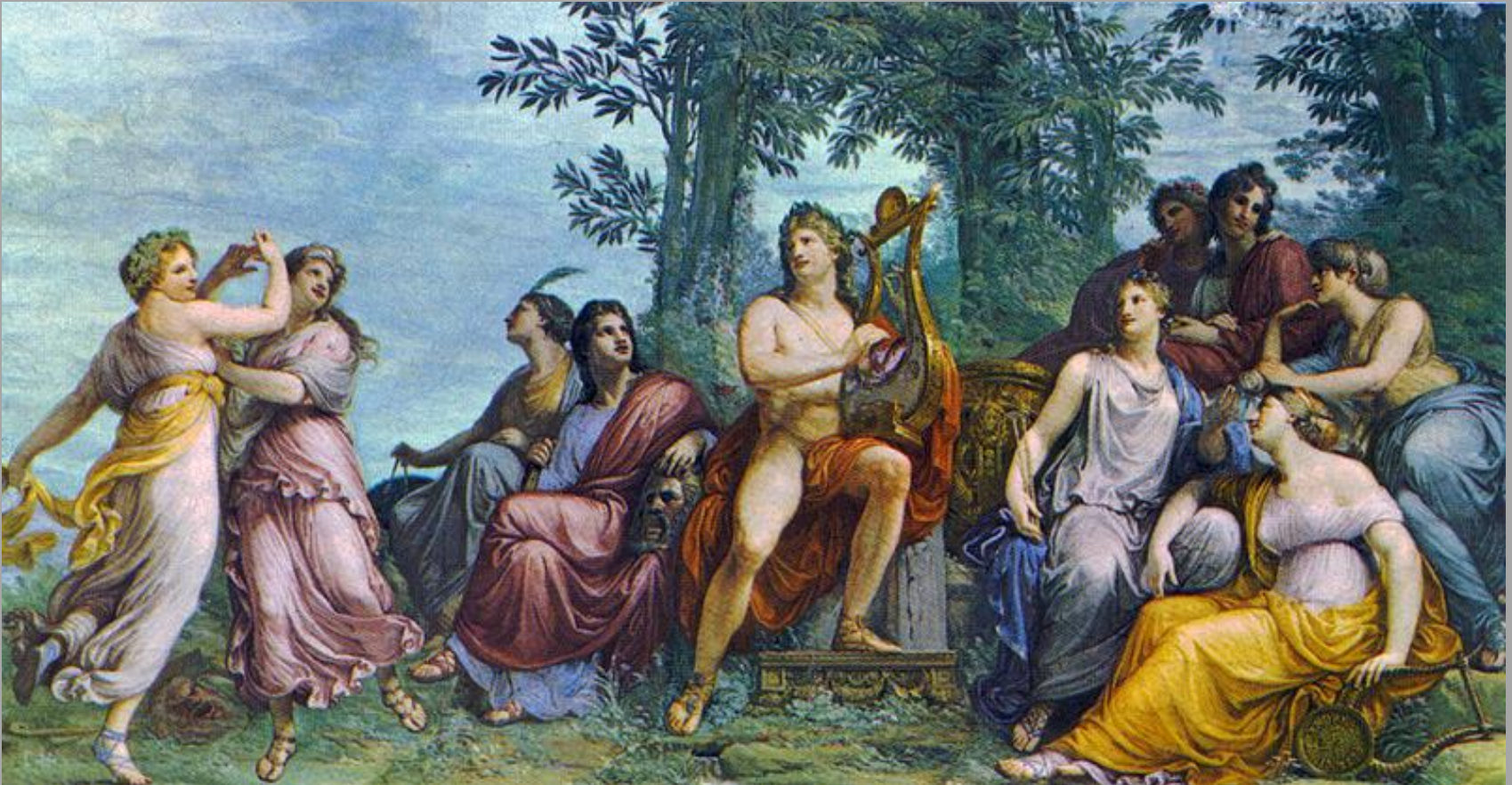


ЗАДАНИЕ №2

Перед Вами фреска итальянского художника Андреа Аппиани (1754-1817) «Аполлон и девять муз», 1811г.

2.1 Рассмотрите внимательно фреску и составьте с этой работой свой смысловой ряд из 3-4 произведений.

2.2. Объясните свой выбор.



ЗАДАНИЕ №3

Прочитайте отрывок из статьи И.С.Тургенева .

«...Все эти — то лучезарные, то грозные, живые, мертвые, торжествующие, гибнущие фигуры, эти извивы чешуйчатых змеиных колец, эти распростёртые крылья, эти орлы, эти кони, оружия, щиты, эти летучие одежды, эти пальмы и эти тела, красивейшие человеческие тела во всех положениях, смелых до невероятности, стройных до музыки, — все эти разнообразнейшие выражения лиц, беззаветные движения членов, это торжество злобы, и отчаяние, и весёлость божественная, и божественная жестокость — всё это небо и вся эта земля — да это мир, целый мир, перед откровением которого невольный холод восторга и страстного благоговения пробегает по всем жилам».

Иван Тургенев журнал «Вестник Европы», 1880, №4.

- 3.1. Назовите сооружение, о котором идет речь.**
- 3.2. Где оно находилось? В какую эпоху было возведено?**
- 3.3. Охарактеризуйте сооружение по типу и цели постройки.**
- 3.4. В каком музее в настоящее время можно увидеть реконструированную часть постройки?**



3.5. Из предложенного видеоряда выберите фрагмент скульптурного убранства архитектурного сооружения, о котором писал И.С.Тургенев.

3.6. опишите представленный в работе сюжет.

3.7. Как передано эмоциональное состояние героев? Какие выразительные средства использовал скульптор для раскрытия замысла произведения и решения конкретных образов?

ОТВЕТ НА ЗАДАНИЕ №3 (продолжение)

3.7. Образный строй фриза отличается передачей сильного эмоционального напряжения. Сочетание физической боли гиганта, так правдиво переданной, с глубоким моральным страданием запечатлено в пластике лица, позе, движении. Лицо юного Алкионея, терзаемого Афиной и ее змеей, прекрасно, жгучая боль не искажает благородных черт, в которых читается тоска раннего расставания с жизнью; тело сохраняет пластичность мышц и гармонию движений даже в момент падения. Композиционное построение фриза отличается исключительной сложностью, пластические мотивы — богатством и разнообразием.

Фигуры выполнены в очень высоком рельефе (горельефе), они отделяются от фона, практически превращаясь в круглую скульптуру. Данный тип рельефа даёт глубокие тени (контрастная светотень), благодаря чему можно было легко различить все детали. Необычайно выпуклые фигуры изображены не только в профиль (как это было принято в рельефе), но и в самых сложных поворотах, даже в фас и со спины. Обработка мрамора чрезвычайно разнообразна - от гладкой полировки обнаженных частей тел, до грубоватой, шероховатой при изображении волос и чешуйчатой змеиной кожи.

ЗАДАНИЕ №4

Перед Вами три произведения пейзажного жанра.

4.1. Напишите автора и название каждой картины.

4.2. К какому направлению или культуре относится каждая работа .

4.3. Каковы, по вашему мнению, особенности концептуального восприятия природы у каждого автора? Аргументируйте ответ.



ОТВЕТ НА ЗАДАНИЕ №4 (продолжение)

4.3.2. Картина как окно в мир, характер изображения «повествовательный». В образном строе - разнообразие эмоциональной окраски. Натуру Шишкин не облагораживал. Природа для художника - само благородство, именно она может облагородить человека и непосредственно, и в воспроизведении ее искусством. Главные творческие достижения Шишкина-художника как раз и связаны с эпическим изображением национальных черт русского пейзажа.

4.3.3. природа была центральной философской и художественной проблемой искусства, она осмыслялась в единстве её бытия, универсальности её законов, многообразия проявлений; воплощение нравственного и эстетического идеала в образе природы как носителя беспредельного космического начала, олицетворения законов мироздания; природа- главный объект художественного воплощения, жанр пейзажа- один из основных;

стремление передать синтез природы, создать целостный образ, отбросив все ненужное и представив только жизнь и суть вещей; все растения на картинах имеют символический, а порой религиозно-философский смысл; В построении пейзажей несколько уровней: на внешнем-конкретный пейзажный мотив, а на внутреннем - символическая картина вечных истин природы.

ЗАДАНИЕ №5

- 5.1. К какому стилю можно отнести большинство представленных на слайде зданий?**
- 5.2. Назовите постройки, которые Вы отнесли к этому стилю. Если знаете, укажите имена архитекторов.**
- 5.3. Какие здания Вы исключили из этого списка? Объясните свой выбор.**

5.1. К какому стилю можно отнести большинство представленных на слайде зданий?

5.2. Назовите постройки, которые Вы отнесли к этому стилю. Если знаете, укажите имена архитекторов.

5.3. Какие здания Вы исключили из этого списка? Объясните свой выбор.



ТВОРЧЕСКОЕ ЗАДАНИЕ №6

Используя предложенный изобразительный материал, создайте свой лист памяти на тему «Блокада в произведениях художников».

Во время работы Вы можете пользоваться ножницами и клеем, для того, чтобы проиллюстрировать Ваш «Лист памяти» репродукциями, данными в задании.

В написанном Вами рассказе должно быть отражено:

Сформулирована главная идея, главная мысль Вашего листа памяти.

Как раскрывается тема жизни и борьбы осажденного Ленинграда в произведениях художников блокадного города?

Раскрыто развитие темы в послевоенные десятилетия:

-Как трактуется тема в первое послевоенное десятилетие?

-Какие художественные приемы для раскрытия темы используют художники 1960-х годов?

-Как изменяется интерпретация темы блокады в 1970-1980-е годы?

Создавая «Лист памяти», Вы можете назвать и другие известные Вам произведения художников, работавших над темой «Блокады Ленинграда», а также произведения мастеров других видов искусства, раскрывающие эту тему.